

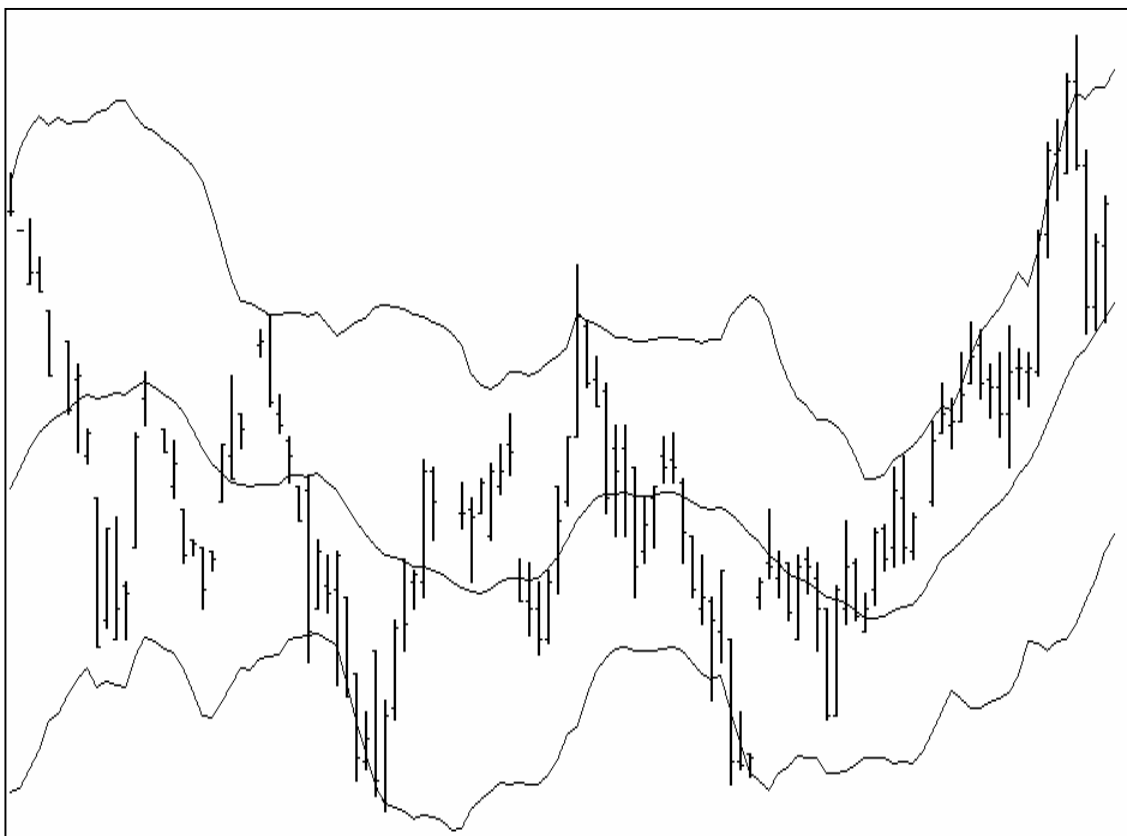
Capitolo 10

GIMMEES

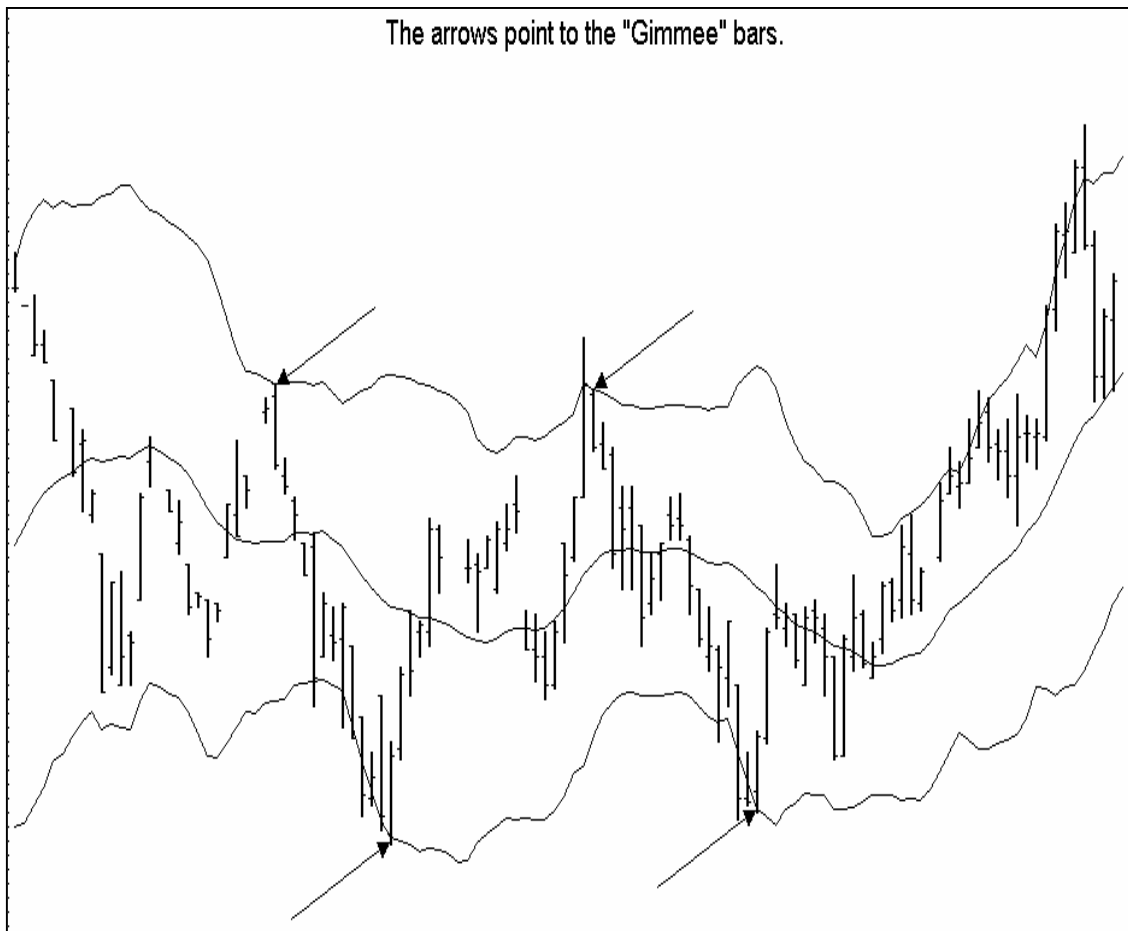
La barra Gimmee deriva da una delle più antiche formazioni note ai trader, la barra “reversal” alla fine di una salita o discesa dei prezzi in un mercato che complessivamente si sta muovendo lateralmente. Sebbene il riconoscimento delle reversal bar sia antico, il loro utilizzo insieme alle Bande di Bollinger non lo è. Fino all’avvento del computer, era troppo difficile e laborioso calcolare le bande. Praticamente qualsiasi software attualmente è in grado di tracciare le bande sul grafico al tuo posto, quindi non ci sono perdite di tempo per i calcoli.

E’ sufficiente dire che le bande sono costruite in modo che quando definite con una media mobile a 20 barre delle chiusure e due deviazioni standard, approssimativamente il 96,5% di tutte le chiusure saranno contenute nelle bande.

Ecco come appaiono le bande. Come fare trading sulle Gimmees



verrà descritto di seguito:



LE BARRE GIMMEE NON SONO ALTRO CHE BARRE REVERSAL CHE SI VERIFICANO QUANDO I PREZZI HANNO RAGGIUNTO LA BANDA SUPERIORE O INFERIORE IN UN MERCATO CHE SI MUOVE LATERALMENTE.

COME FARE TRADING SULLE GIMMEES

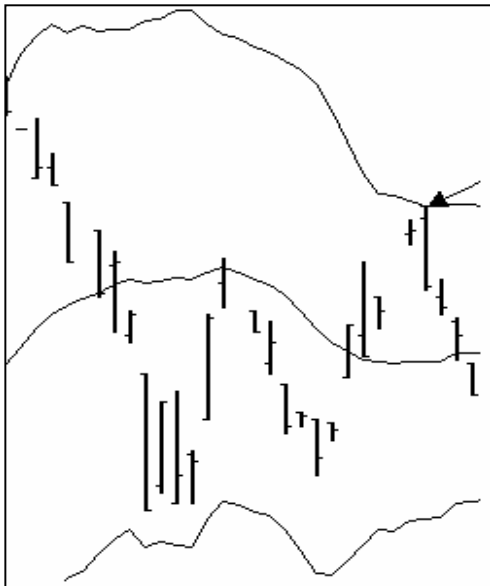
Le Gimmee sono barre che invertono la direzione dei prezzi quando questi hanno toccato la banda superiore o inferiore. Si noti che ciò deve accadere in una situazione in cui i prezzi sono complessivamente in consolidamento (Trading Range).

BARRE GIMMEE ALLA BANDA SUPERIORE

Quando i prezzi hanno toccato la banda superiore, la barra che tocca la banda o la barra successiva possono essere designate come la barra Gimmee. Tutto ciò che è richiesto è che si verifichi una barra con prezzo di chiusura inferiore al prezzo di apertura.

Se si verifica tale barra di prezzo, si entra al ribasso un tick sotto il minimo della barra Gimmee.

Ecco alcuni esempi:



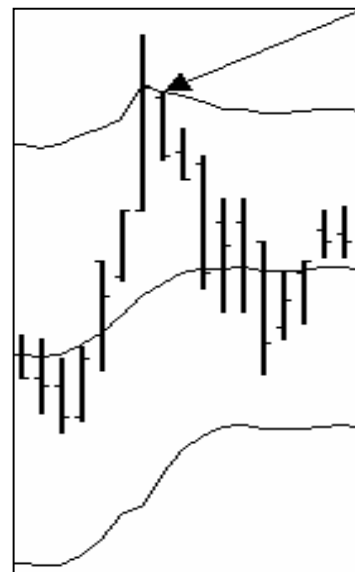
La barra Gimmee in questo esempio è quella che ha toccato la banda superiore. Ciò che la rende la barra Gimmee è:

1. I prezzi salivano.
2. I prezzi hanno toccato la banda superiore.
3. Il prezzo di chiusura della barra è inferiore all'apertura mentre prima i prezzi stavano salendo.

Un ordine di vendita dovrebbe essere piazzato un tick sotto il minimo della barra Gimmee.

La barra Gimmee in questo esempio è la barra successiva a quella che ha toccato la banda superiore. Ciò che la rende barra Gimmee è:

1. I prezzi salivano.
2. I prezzi hanno toccato la banda superiore.



3. Il prezzo di chiusura della barra è inferiore all'apertura mentre prima i prezzi stavano salendo.

Un ordine di vendita dovrebbe essere piazzato un tick sotto il minimo della barra Gimmee.

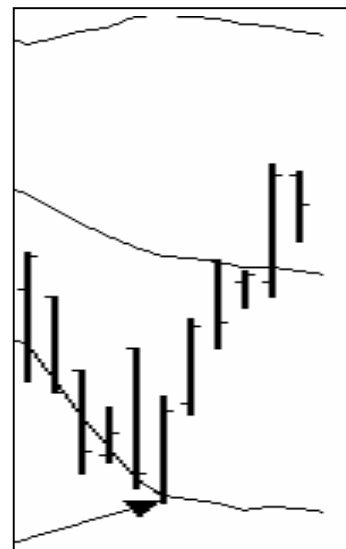
BARRE GIMMEE ALLA BANDA INFERIORE

Quando i prezzi hanno toccato la banda inferiore, la barra che tocca la banda o la barra successiva possono essere designate come la barra Gimmee. Tutto ciò che è richiesto è che si verifichi una barra con prezzo di chiusura superiore all'apertura.

Se si verifica tale barra di prezzo, si entra al rialzo un tick sopra il massimo della barra Gimmee.

La barra Gimmee nell'esempio è quella che ha toccato la banda. Ciò che la rende barra Gimmee è:

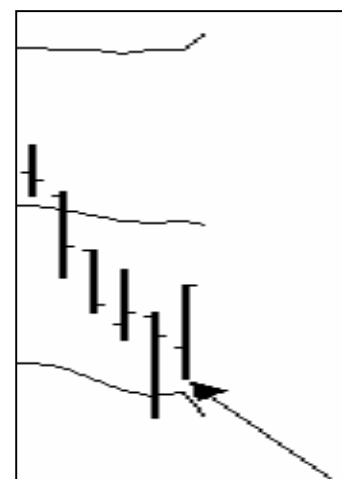
1. I prezzi scendevano.
2. I prezzi hanno toccato la banda inferiore.
3. Il prezzo di chiusura della barra è superiore all'apertura mentre prima i prezzi stavano scendendo.



Un ordine buy dovrebbe essere piazzato un tick sopra il massimo della Gimmee.

La Gimmee in questo esempio è la barra successiva a quella che ha toccato la banda. Ciò che la rende Gimmee è:

1. I prezzi scendevano.
2. I prezzi hanno toccato la banda inferiore.
3. La chiusura è superiore all'apertura mentre prima i prezzi scendevano.



NOTE RELATIVE ALLE GIMMEE

Evitiamo di entrare in un trade se l'estremo della barra Gimmee ha toccato o è molto vicino alla media mobile (linea intermedia tra le bande). Spesso i prezzi si fermano o formano congestioni quando raggiungono il livello della media mobile. Si veda la Figura A.

Evitiamo di entrare in un trade se la barra Gimmee è eccessivamente lunga rispetto alla dimensione delle barre precedenti. Spesso, quando c'è stata una barra molto grande, le barre successive mostrano una reazione. Si veda la Figura B.

Evitiamo di entrare in un trade se l'apertura della barra successiva alla Gimmee è in gap oltre l'estremo della Gimmee. Aperture in gap oltre l'estremo vedranno spesso i prezzi tornare indietro verso la chiusura della barra precedente. Si veda la Figura C.

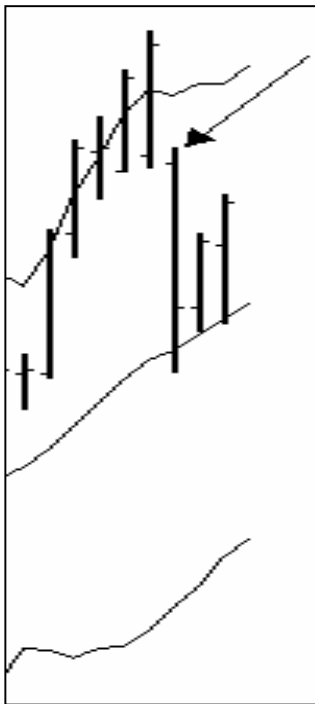


Figura A

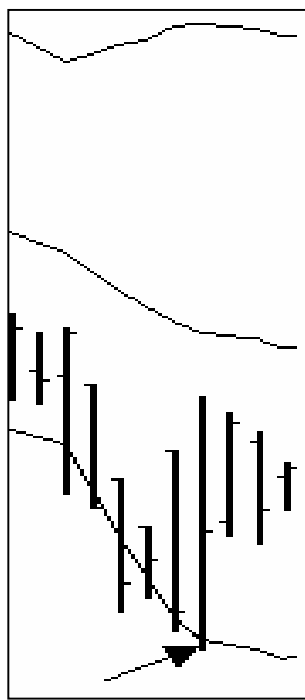


Figura B

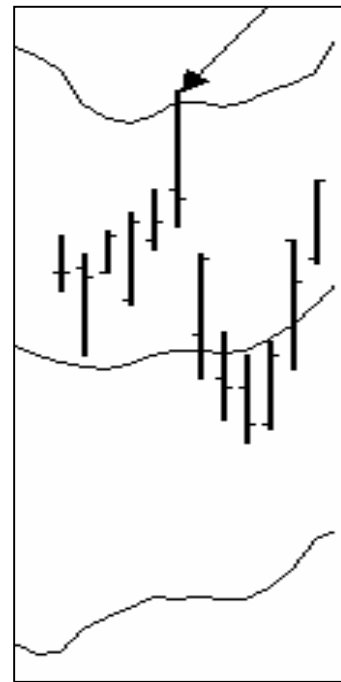


Figura C